

PROGRAM FUNKCJONALNO-UŻYTKOWY

NAZWA ZADANIA: „Rozwój zrównoważonej mobilności miejskiej na terenie miasta Białogard – cz. I ulica Kołobrzeska”.

ADRES: Miasto Białogard, działki nr: 6, 31/1, 31/2, 192/2, 194 191/3, 175
obręb 0010 miasta Białogard.

Zamawiający:
Miasto Białogard
ul. 1 Maja 18,
78-200 Białogard

Tryb udzielenia zamówienia:
Postępowanie zostanie przeprowadzone w trybie podstawowym,
w formule „zaprojektuj i wybuduj”

Klasyfikacja Wspólnego Słownika Zamówień:

45000000-7 – Roboty budowlane (**główny kod CPV**)
45200000-9 – Roboty budowlane w zakresie wznoszenia kompletnych obiektów budowlanych lub ich części oraz roboty w zakresie inżynierii lądowej i wodnej;
45230000-8 – Roboty budowlane w zakresie budowy rurociągów, linii komunikacyjnych i elektroenergetycznych, autostrad, dróg, lotnisk i kolei; wyrównanie terenu;
45111200-0 – Roboty w zakresie przygotowania terenu pod budowę i roboty ziemne;
45233200-1 – Roboty w zakresie różnych nawierzchni,
45233162-2 – Roboty budowlane w zakresie ścieżek rowerowych;
71320000-7 – Usługi inżynierskie w zakresie projektowania;
71248000-8 – Nadzór nad projektem i dokumentacją

SPIS TREŚCI

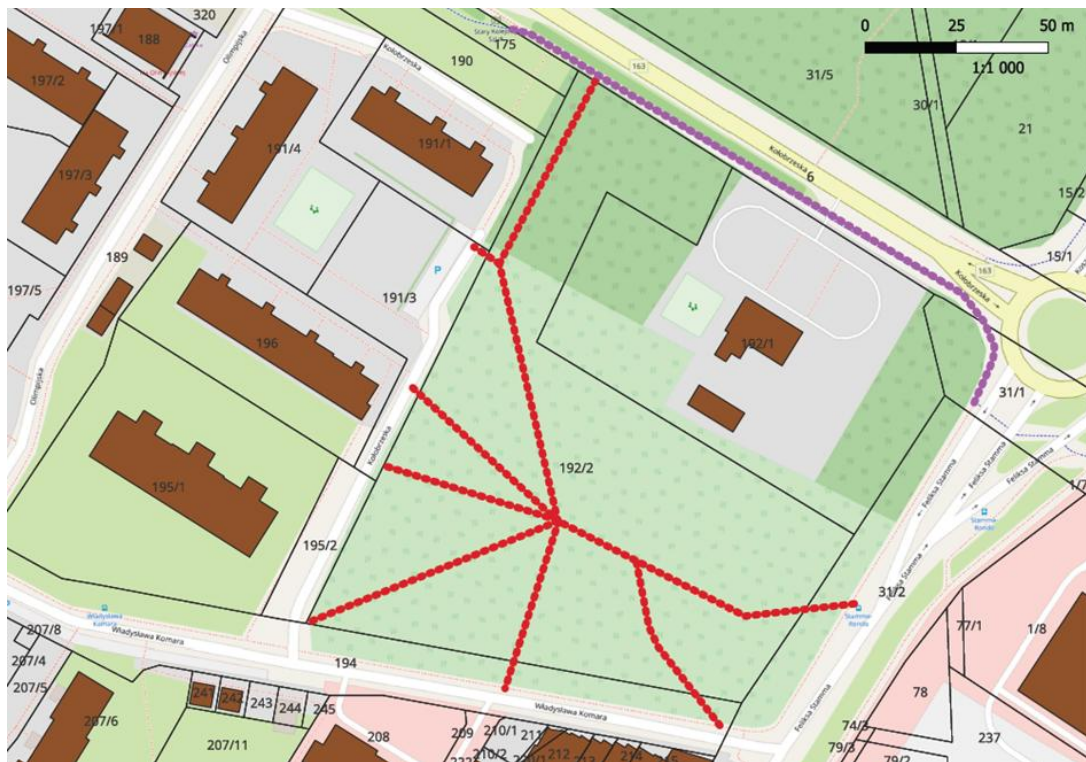
1. Opis ogólny przedmiotu zamówienia
 - 1.1 Zakres przedmiotu zamówienia
 - 1.2 Opracowanie dokumentacji projektowej
2. Podstawa opracowania Programu Funkcjonalno-Użytkowego (PFU)
3. Lokalizacja inwestycji i stan istniejący
4. Zakres przedmiotowy inwestycji
 - 4.1 Zakres prac projektowych i wymagania Zamawiającego w tym zakresie
 - 4.1.1 Wymagania w odniesieniu do projektu czasowej organizacji ruchu
 - 4.1.2 Wymagania w odniesieniu do projektu stałych organizacji ruchu
 - 4.1.3 Wymagania w odniesieniu do specyfiki projektowej rozwiązań rowerowych w mieście
 - 4.2 Zakres robót budowlanych i wymagania Zamawiającego w tym zakresie
 - 4.2.1 Kontrola Zamawiającego
 - 4.2.2 Rodzaje odbiorów
 - 4.2.2.1 Wymagania dotyczące odbiorów
 - 4.2.3 Materiały rozbiórkowe
 - 4.2.4 Wymagania w odniesieniu do krawężników
 - 4.2.5 Wymagania w odniesieniu do przebudowywanych chodników
 - 4.2.6 Wymagania w odniesieniu do konstrukcji
 - 4.2.7 Wymagania w odniesieniu do elementów odwodnienia chodnika i ulicy
 - 4.2.8 Wymagania w odniesieniu do uzbrojenia podziemnego
 - 4.2.9 Wymagania w odniesieniu do zagospodarowania zieleni
 - 4.2.10 Wymagania w odniesieniu do oznakowania poziomego
 - 4.2.11 Wymagania w odniesieniu do oznakowania pionowego
 - 4.2.12 Wymagania w odniesieniu do elementów małej architektury
 - 4.2.13 Wymagania w odniesieniu do malowania kolorowego
5. Część informacyjna
 - 5.1 Wymagania formalne i prawne

1. Opis ogólny przedmiotu zamówienia

Przedmiotem zamówienia jest zamierzenie budowlane polegające na wykonaniu kompleksowej dokumentacji projektowej przebudowy drogi pieszo-rowerowej, na terenie działki nr 6, dz. nr 31/1 dz. 31/2, 190 obr. 0010 m. Białogard uwzględniając połączenie z ciągiem pieszo-rowerowym zlokalizowanym na działce nr 175 obr. 0010 miasta Białogard, przebiegającego na odcinku działki nr 6 do przejścia dla pieszych i rowerów znajdującego się w początkowym odcinku ul. F. Stamma, na działce 31/2 wraz z zagospodarowaniem działki 192/2, obr. 0010 m. Białogard (użytek BZ i Tp) pod ścieżki rowerowe, stacje obsługi rowerów oraz miejsca odpoczynku oraz działki 191/3 (uw, 194), obr. 0010 m. Białogard oraz pełnienie nadzoru autorskiego.

Projekt realizowany będzie w trybie „zaprojektuj i wybuduj”, co oznacza, że Wykonawca ponosi odpowiedzialność za opracowanie dokumentacji projektowej i wykonanie robót budowlanych zgodnie z zaakceptowaną dokumentacją.

Celem inwestycji jest poprawa bezpieczeństwa i komfortu ruchu rowerowego, zwiększenie atrakcyjności komunikacji alternatywnej, ograniczenie emisji spalin oraz integracja z istniejącą i planowaną siecią tras rowerowych w mieście.



Zakres zadania objętego PFU. (<https://mbialogard.e-mapa.net/>)

Działka ewidencyjna nr 6 obr. 0010 m. Białogard stanowi własność Województwa Zachodniopomorskiego, (Zachodniopomorski Zarząd Dróg Wojewódzkich w Koszalinie).

Działka 191/3 obr. 0010 m. Białogard w użytkowaniu wieczystym Białogardzkiej Spółdzielni Mieszkaniowej w Białogardzie.

Teren działki nr 192/2, zgodnie z zapisami miejscowego planu zagospodarowania przestrzennego miasta Białogard znajduje się w strefie „K” ochrony konserwatorskiej, dla której uchwalono:

- a) zachowanie i rewaloryzację historycznych kompozycji układów zieleni,
- b) zachowanie osi kompozycyjnych i powiązań widokowych,
- c) utrzymanie istniejącej historycznej zabudowy oraz nawiązanie w nowych i uzupełniających elementach do zasad historycznej kompozycji zespołu,
- d) utrzymanie zasadniczego układu dróg, placów, ciągów pieszych i alejek.

Program funkcjonalno-użytkowy pozwoli określić wszystkie wymagania dotyczące wykonania dokumentacji projektowej, a także budowy i modernizacji trasy rowerowej wraz z niezbędną infrastrukturą.

Inwestycja opiera się na podstawowym założeniu, że jej szkieletem jest spójna komunikacja oparta o drogi rowerowe.

1.1. Zakres przedmiotu zamówienia:

Zakres inwestycji obejmuje:

- wykonanie dokumentacji projektowej (budowlanej i wykonawczej) dla drogi pieszo–rowerowej,
- uzyskanie wszelkich wymaganych uzgodnień, opinii, decyzji administracyjnych (w tym pozwolenia na budowę lub zgłoszenia robót),
- przebudowę drogi pieszo–rowerowej,
- wykonanie zjazdów i przejść dla pieszych przez skrzyżowania (wraz z regulacją krawężników) odtworzenie przyległych przejazdów dla rowerów,
- zagospodarowanie terenu: mała architektura, zieleni, oznakowanie,
- opracowanie i wdrożenie projektów czasowej i docelowej (stałej) organizacji ruchu.

W/w zakres należy wykonać zgodnie z opisem i załączoną mapą.

1.2. Opracowanie dokumentacji projektowej:

Wszystkie materiały wyjściowe, uzgodnienia, decyzje, mapy pozyskuje własnym staraniem Wykonawca. Zamawiający udzieli mu w tym celu stosownych upoważnień.

W zakresie Wykonawcy:

- Pozyskanie wszystkich niezbędnych materiałów do wykonania prac projektowych, w szczególności map i ich aktualizacji oraz wykonanie badań geotechnicznych.
- Wykonanie, zgodnie z programem funkcjonalno-użytkowym i zapisami SWZ,

koncepcji projektowej z podaniem rozwiązań konstrukcyjnych i materiałowych.

- Uzyskanie stosownych pozwoleń, uzgodnień, opinii i decyzji administracyjnych (m.in. uzyskanie pozwolenia Zachodniopomorskiego Wojewódzkiego Konserwatora Zabytków w Szczecinie Delegatury w Koszalinie, Zachodniopomorskiego Zarządu Dróg Wojewódzkich w Koszalinie, Białogardzkiej Spółdzielni Mieszkaniowej w Białogardzie) pozwalających na realizację robót, wymaganych ustawą Prawo budowlane oraz odrębnymi przepisami, wraz z ich ewentualną aktualizacją oraz wypełnieniem warunków i wytycznych określonych przez instytucje opiniujące i uzgadniające przeprowadzenie inwestycji.
- Sporządzenie dokumentacji projektowej dla przedmiotowego przedsięwzięcia wraz z wnioskiem o pozwolenie na budowę lub dokumentacji do zgłoszenia robót budowlanych wraz z właściwym wnioskiem, zgodnie z ustawą Prawo budowlane oraz uzyskanie ostatecznej decyzji pozwolenia na budowę lub prawnie skutecznego zgłoszenia robót budowlanych.
- Dokonanie inwentaryzacji stanu istniejącego.

2. Podstawa opracowania Programu Funkcjonalno-Użytkowego (PFU)

Program funkcjonalno-użytkowy został opracowany na podstawie:

1. **Ustawy z dnia 7 lipca 1994 r. – Prawo budowlane** (Dz. U. z 2025 r., poz. 418 z późn. zm.), określającej ogólne wymagania dotyczące projektowania i realizacji robót budowlanych.
2. **Ustawy z dnia 11 września 2019 r. – Prawo zamówień publicznych** (Dz. U. z 2024 r., poz. 1320 z późn. zm.).
3. **Rozporządzenia Ministra Rozwoju i Technologii z dnia 20 grudnia 2021 r.** w sprawie szczegółowego zakresu dokumentacji projektowej, specyfikacji technicznych wykonania i odbioru robót budowlanych oraz programu funkcjonalno-użytkowego (Dz. U. z 2021 r., poz. 2454 z późn. zm.).
4. **Rozporządzenia Ministra Infrastruktury z dnia 24 czerwca 2022 r.** w sprawie przepisów techniczno-budowlanych dotyczących dróg publicznych (Dz. U. z 2022 r. poz. 1518 z późn. zm.).
5. **Wytycznych projektowania infrastruktury rowerowej** – m.in. opracowanych przez Ministerstwo Infrastruktury oraz lokalne jednostki samorządowe.
6. Obowiązujących norm branżowych, wytycznych technicznych, zaleceń i dobrych praktyk projektowych, w tym:
 - Katalog Typowych Konstrukcji Nawierzchni Podatnych i Półsztynnych,
 - Katalog Typowych Konstrukcji Nawierzchni Sztynnych,
 - wytycznych projektowania odwodnienia dróg i ścieżek rowerowych,
 - zasad projektowania organizacji ruchu drogowego.
7. **Wstępnych ustaleń lokalnych:**
 - Studium Uwarunkowań i Kierunków Zagospodarowania Przestrzennego Miasta Białogard,
 - Miejscowych planów zagospodarowania przestrzennego (MPZP) dla ul. Kołobrzeskiej i przyległych terenów,
 - strategii rozwoju miasta Białogard i dokumentów planistycznych dotyczących zrównoważonej mobilności miejskiej.

8. Wizji lokalnej i analizy stanu istniejącego (przeprowadzonej przez autora PFU na podstawie materiałów fotograficznych, map ewidencyjnych i danych z ewidencji gruntów).
9. Potrzeb i oczekiwań mieszkańców wyrażanych w ramach konsultacji społecznych oraz planów rozwoju infrastruktury rowerowej zgłaszanych przez Radę Miasta i organizacje lokalne.

3. Lokalizacja inwestycji i stan istniejący

Inwestycja będzie realizowana w obrębie miasta Białogard, wzdłuż ulicy **Kołobrzeskiej**. Jest to jedna z głównych arterii komunikacyjnych w mieście, łącząca centrum miasta z obszarami podmiejskimi oraz drogą krajową nr 6, która stanowi ważną oś komunikacyjną regionu.

Opis lokalizacji:

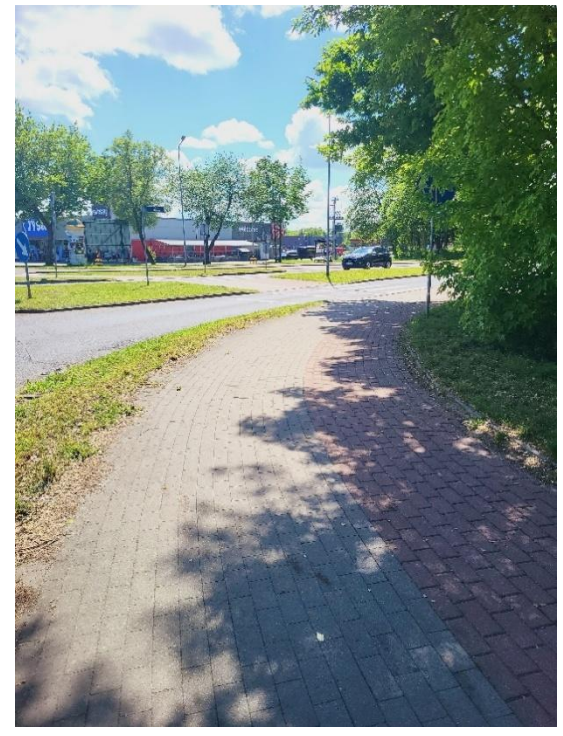
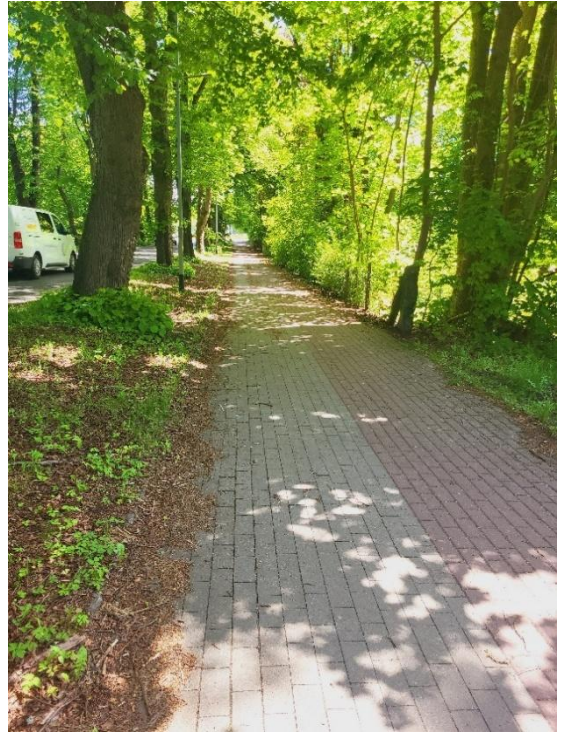
- **Miasto:** Białogard
- **Ulica:** Kołobrzeska
- **Typ nawierzchni:** Nawierzchnia drogi asfaltowa w dobrym stanie, istniejące pasy ruchu dla samochodów, nawierzchnia chodnika z kostki brukowej betonowej.
- **Zakres inwestycji:**
 - 1) Przebudowa odcinka trasy rowerowej wzdłuż ul. Kołobrzeskiej w Białogardzie, począwszy od połączenia z istniejącym ciągiem pieszo-rowerowym zlokalizowanym na działce nr 175, obr. 0010 m. Białogard oraz z ciągiem pieszo-rowerowym zlokalizowanym na działce 31/1 i 31/2, obr. 0010 m. Białogard - długość odcinka ok. **177,5 m**.

Przebudowa będzie polegać na rozbiórce istniejącej nawierzchni z kostki brukowej, wykorytowaniu terenu, wykonanie konstrukcji nawierzchni drogi rowerowej, warstwy ścieralnej z betonu asfaltowego, wykonanie niezbędnych elementów związanych infrastrukturą drogi rowerowej, plantowanie poboczy, oznakowanie pionowe i poziome.

Przyjęto założenia:

- 1) - ruch rowerowy odbywać się będzie na zasadach ogólnych,
- 2) - szerokość drogi – w ramach szerokości istniejącego ciągu pieszo-rowerowego,
- 3) - oznakowanie, znaki muszą zapewniać ciągłość oznakowania trasy rowerowej w obu kierunkach jazdy od początku do końca.

Dokumentacja zdjęciowa stanu istniejącego odcinka przedstawiona została poniżej:



- 2) Kompleksowe zagospodarowanie działki o numerze ewidencyjnym 192/2, obr. 0010 m. Białogard z przeznaczeniem na teren zieleni urządzonej. Celem inwestycji jest stworzenie funkcjonalnej i estetycznej przestrzeni rekreacyjnej, dostępnej dla mieszkańców oraz użytkowników rowerów.

Uwzględnia się:

- wykonanie alejek spacerowych
 - wykonanie alejek pieszo-rowerowych z nawierzchni Hase Grande (łączna długość alejek to około 504 m), zapewniającej komfort użytkowania i nowoczesny wygląd przestrzeni, ograniczonej obrzeżami.
- Układ alejek powinien uwzględniać istniejące warunki terenowe, ułatwiać komunikację pieszą oraz harmonijnie wpisywać się w układ zieleni.
- instalację małej architektury, takich jak ławki, kosze na śmieci, stojaki rowerowe, tablice informacyjne czy oświetlenie parkowe. Mała architektura powinna być estetyczna, trwała i odporna na warunki atmosferyczne, a także wpisywać się stylistycznie w charakter terenu.
 - budowę strefy krótkiego odpoczynku i naprawy rowerów,
 - montaż stacji naprawy rowerów z podstawowym zestawem narzędzi oraz pompką, umożliwiającą samodzielne wykonanie drobnych napraw,
 - budowę oświetlenia wraz z monitoringiem,
 - projekt powinien również uwzględniać zagospodarowanie istniejącej zieleni.

Dokumentacja zdjęciowa stanu istniejącego odcinka przedstawiona została poniżej:





Uwaga: Wykonawca musi liczyć się z sytuacją, że rodzaje i ilość robót przedstawionych powyżej są ilościami szacunkowymi i mogą ulec uzupełnieniu lub zmianie po opracowaniu dokumentacji projektowej. Szczegółowe rozwiązania wpływające na zwiększenie robót stanowią ryzyko wykonawcy i nie będą traktowane jako roboty dodatkowe.

4. Zakres przedmiotowy inwestycji

4.1 Zakres prac projektowych i wymagania Zamawiającego w tym zakresie:

Wykonawca opracowuje koncepcję projektową w celu przedstawienia Zamawiającemu i uzyskania akceptacji. Po uzgodnieniu koncepcji projektowej Wykonawca opracuje dokumentację projektową obejmującą wszystkie branże wchodzące w skład przedmiotowego zadania, na podstawie których uzyska zgodę na prowadzenie robót.

Wykonawca dołączy do projektu oświadczenie, iż jest on wykonywany zgodnie z umową, obowiązującymi przepisami, normami i wytycznymi oraz, że został wykonany w stanie kompletnym z punktu widzenia celu, któremu ma służyć.

Projekt powinien być opracowany na:

- a) Pozyskanych przez Wykonawcę mapach sytuacyjno-wysokościowych do celów projektowych w skali 1:500 lub 1:1000 z zasobów Powiatowego Ośrodka Dokumentacji Geodezyjnej i Kartograficznej w Białogardzie,
- b) Na podstawie własnych pomiarów sytuacyjno-wysokościowych stanowiących podstawę do opracowania elementów dokumentacji.

1. Projekt budowlany branży drogowej:

- Wykonanie mapy do celów projektowych (aktualna, zatwierdzona przez Powiatowy Ośrodek Dokumentacji Geodezyjnej i Kartograficznej w Białogardzie).
- Opracowanie projektu przebudowy drogi pieszo-rowerowej, z nawierzchnią oraz oznakowaniem – 3 egzemplarze w formie papierowego oryginału.
- Projekt zagospodarowania terenu – 3 egzemplarze w formie papierowego oryginału.
- Określenie sposobu przebudowy chodników wzdłuż projektowanego odcinka drogi pieszo-rowerowej, w tym dostosowanie do wymagań osób z niepełnosprawnościami (wykonanie pasów akustycznych dla osób niedowidzących).
- Wskazanie lokalizacji elementów małej architektury (ławki, kosze, stojaki na rowery) oraz zieleni.
- Wykonanie projektu czasowej organizacji ruchu – 3 egzemplarze w formie papierowego oryginału.
- Wykonanie projektu stałej organizacji ruchu drogowego dla całego zakresu, uwzględniającego nowe oznakowanie pionowe i poziome oraz ewentualną zmianę w organizacji ruchu – 3 egzemplarze w formie papierowego oryginału.

2. Projekt wykonawczy branży drogowej:

- Szczegółowe rozwiązania wykonawcze, które będą obejmować m.in. dokładne zestawienie materiałów, technologii wykonania nawierzchni.
- Przedmiar robót i kosztorys inwestorski.
- Specyfikacje techniczne wykonania i odbioru robót budowlanych (STWiORB) (sporządzone na podstawie wydawanych przez GDDKiA ogólnych specyfikacji technicznych) – 3 egzemplarze w formie papierowego oryginału.
- Informacja dotycząca bezpieczeństwa i ochrony zdrowia – 3 egzemplarze w formie papierowego oryginału.
- Harmonogram realizacji robót budowlanych.

3. Uzyskanie niezbędnych pozwoleń i decyzji administracyjnych:

- Wykonawca ma obowiązek uzyskać wszelkie decyzje wymagane do realizacji inwestycji lub zgłoszenie robót budowlanych (w zależności od wymogów administracyjnych).
- W przypadku, gdy projekt inwestycji wymaga analizy oddziaływania na środowisko, wykonawca jest zobowiązany do uzyskania stosownej decyzji środowiskowej.

4. Konsultacje i uzgodnienia:

- Zarządca drogi (Gmina Białogard),
- Właściciele sieci uzbrojenia terenu (energetyka, wod-kan, telekomunikacja),
- Inne podmioty w zależności od zakresu ingerencji.

Dokumentacja projektowa musi być sporządzona zgodnie z zasadami projektowania uniwersalnego.

Część rysunkowa:

- orientacja w skali 1:25000,
- plan sytuacyjny w skali 1:500 lub 1:1000,
- przekroje poprzeczne co 10m w skali 1:50 – tam gdzie są wymagane,
- przekroje normalne w skali 1:50,

- inne szczegóły rozwiązań skala 1:20,

Każda część z w/w dokumentacji powinna zostać przekazana w wersji elektronicznej na nośnikach CD lub DVD w n.w. formatach:

- rysunki: format .dwg. dxf i .pdf
- opisy: format .doc i .pdf
- tabele: format .xls i .pdf
- inne elementy: forma do uzgodnienia z Zamawiającym.

Każdy kompletny projekt wykonawczy branży drogowej, musi być zatwierdzony przez Wydziały merytoryczne Urzędu Miasta w Białogardzie przed rozpoczęciem prac budowlanych.

Ponadto Wykonawca sporządzi taką ilość egzemplarzy poszczególnych opracowań projektowych, jaka jest potrzebna do uzyskania wymaganych opinii, uzgodnień i decyzji dla potrzeb wykonawstwa robót.

4.1.1 Wymagania w odniesieniu do projektu czasowej organizacji ruchu:

- projekt czasowej organizacji ruchu powinien zawierać materiały graficzne wskazujące schematycznie zakresy robót oraz zmiany w istniejącej organizacji ruchu, etapowanie robót drogowych należy zaprojektować w sposób zapewniający obsługę posesji przyległych do pasa drogowego poszczególnych ulic. Sposób prowadzenia robót należy uzgodnić z Zamawiającym.

4.1.2 Wymagania w odniesieniu do projektu stałej organizacji ruchu:

- przewiduje się korektę istniejącego oznakowania w celu dostosowania elementów organizacji do przepisów obecnie obowiązujących w tym zakresie, oraz uzupełnienie braków w oznakowaniu.

4.1.3 Wymagania w odniesieniu do specyfiki projektowej rozwiązań rowerowych w mieście:

Właściwie zaplanowany układ tras rowerowych powinien spełnić pięć podstawowych wymagań, którymi są:

- spójność – połączenie źródeł i celów ruchu,
- bezpośredniość – jak najkrótsze objazdy, jak najmniejsze wydłużenie trasy,
- atrakcyjność – przyjemne i przyjazne otoczenie,
- bezpieczeństwo – rowerzystów i innych uczestników ruchu,
- komfort użytkowania – szybki i wygodny przejazd

W związku z wystąpieniem na terenie inwestycji strefy ochrony konserwatorskiej „K”, Wykonawca musi uzyskać wszystkie wymagane zgody na prowadzenie prac oraz zapewnić nadzór nad ich przebiegiem.

4.2 Zakres robót budowlanych i wymagania Zamawiającego w tym zakresie:

Wykonawca będzie zobowiązany do przyjęcia odpowiedzialności cywilnej za wyniki działalności w zakresie:

- organizacji robót budowlanych,
- robót rozbiórkowych,

- robót ziemnych obejmujących wykopy pod warstwy konstrukcyjne nawierzchni, które należy wykonywać mechanicznie za wyjątkiem robót prowadzonych w pobliżu podziemnego uzbrojenia.

Z uwagi na specyfikę terenu przewidzianego pod budowę drogi rowerowej należy przewidzieć wykonanie mijanek technologicznych, które umożliwią dostęp sprzętu i transportu.

Roboty ziemne należy prowadzić w sposób umożliwiający przywrócenie terenu wokół inwestycji do stanu pierwotnego.,

- wykonania konstrukcji nawierzchni drogi rowerowej o warstwie ścieralnej z betonu asfaltowego,
- wykonania niezbędnych elementów związanych z infrastrukturą drogi rowerowej (tablice, informatory),
- oznakowania pionowego i poziomego,
- sporządzenia dokumentacji powykonawczej
- zabezpieczenia interesów osób trzecich,
- ochrony środowiska,
- warunków bezpieczeństwa ruchu drogowego.

Wyroby budowlane, stosowane w trakcie realizacji robót budowlanych, mają spełniać wymagania polskich norm lub aprobat technicznych. Wykonawca będzie posiadał dokumenty potwierdzające, że zostały one wprowadzone do obrotu, zgodnie z regulacjami przepisów o wyrobach budowlanych i posiadają wymagane parametry. Zamawiający przewiduje bieżącą kontrolę wykonywanych robót budowlanych.

Prace budowlane obejmują realizację inwestycji na podstawie opracowanej dokumentacji projektowej. Zakres robót budowlanych obejmuje:

1. Budowa drogi pieszo-rowerowej:

Zakłada maksymalnie możliwą szerokość. Należy rozebrać istniejącą nawierzchnię z kostki betonowej brukowej, wykorytować teren na głębokość 35 cm, wykonać podbudowę i nową warstwę jezdnią np. z mieszanki mineralno-bitumicznej gr. 4 cm. Konstrukcja drogi w układzie warstw:

- podbudowa z kruszywa stabilizowanego mechanicznie – 30 cm
- warstwa wiążąca z betonu asfaltowego gr. 6 cm,
- warstwa ścieralna z betonu asfaltowego gr. 3 cm.

2. Przebudowa chodników i przejazdów przez drogi:

- o Przebudowa istniejących chodników wzdłuż ul. Kołobrzeskiej na odcinku objętym inwestycją.
- o Wykonanie nawierzchni chodnikowej z materiałów odpornych na ścieranie, np. kostka brukowa lub płyty betonowe.
- o W miejscach przejścia drogi pieszo rowerowej przez jezdnię należy wykonać wymianę krawężników wraz z regulacją, ewentualną wymianę nawierzchni oraz oznakowanie dla osób z niepełnosprawnościami.

3. Oznakowanie drogi rowerowej:

- o Montaż oznakowania pionowego i poziomego zgodnie z obowiązującymi normami.

- Oznakowanie drogi rowerowej (np. znaki D-6, D-7, strzałki kierunkowe) oraz oznaczenie przejazdów dla rowerzystów przez skrzyżowania i przejścia dla pieszych.
 - Zainstalowanie znaków informujących o zbliżających się skrzyżowaniach, przejściu dla pieszych, czy ograniczeniach prędkości.
- 4. Zieleń i mała architektura – zagospodarowanie działki nr 192/2:**
- Przewidziano 1 miejsce odpoczynku oraz samoobsługową stację naprawy rowerów.
 - Budowa elementów małej architektury:
 - ławka – 2 szt.,
 - stół,
 - stojak na 4 rowery,
 - kosz na śmieci - .2 szt.,
 - tablica informacyjna,
 - system oświetlenia – na wszystkich dojazdach,
 - kamera monitoringu miejskiego – 2 szt.
- 5. Roboty dodatkowe i końcowe:**
- Na odcinku biegnącym wzdłuż istniejącej drogi pobocza trawiaste.
 - Odwodnienie drogi rowerowej odbywać się będzie powierzchniowo poprzez spadki podłużne i poprzeczne na przyległy teren.
 - Przeprowadzenie prac związanych z zagospodarowaniem terenu po zakończeniu robót budowlanych, w tym oczyszczenie terenu z materiałów budowlanych i odpadów.

Realizacja powyższego zakresu zamówienia powinna być wykonana w oparciu o obowiązujące przepisy, przez Wykonawcę posiadającego stosowne doświadczenie i potencjał wykonawczy oraz osoby o odpowiednich kwalifikacjach i doświadczeniu zawodowym.

Zamawiający ustanowi nadzór inwestorski nad wykonywaniem wszystkich robót objętych zadaniem.

Zamawiający ustanowi ryczałtowe wynagrodzenie dla Wykonawcy.

Wymagania Zamawiającego:

- 1) Zrealizowanie robót dla wyznaczonych do realizacji odcinków, w oparciu o zatwierdzoną dokumentację techniczną, po wytyczeniu robót przez uprawnionego geodetę.
- 2) Przeprowadzenie pomiarów kontrolnych zgodnie z wymogami SST, wyniki badań do akceptacji przez Inspektora.
- 3) Pełnienie czynności nadzoru autorskiego określonych w art. 20 ust.1 pkt 4 ustawy Prawo Budowlane z dnia 7 lipca 1994 r. (Dz.U. z 2025 r., poz. 418 z późn.zm.):
 - a) Wyjaśnianie wątpliwości dotyczących rozwiązań zawartych w dokumentacji projektowej pojawiających się w toku realizacji robót budowlanych,
 - b) Uzupełnianie szczegółów dokumentacji projektowej oraz wyjaśnianie wątpliwości w tym zakresie w toku realizacji robót,
 - c) Ścisła współpraca ze wszystkimi uczestnikami procesu budowlanego,
 - d) Udział w komisjach odbiorowych i naradach technicznych na budowie,
 - e) Wykonywanie czynności związanych ze sprawowaniem nadzoru autorskiego na każde

- wezwanie Zamawiającego,
- f) Bieżące monitorowanie realizowanych robót budowlanych i przybywanie na teren budowy bądź do miejsca wskazanego przez Zamawiającego na każde jego wezwanie, celem rozstrzygnięcia wszelkich pojawiających się w toku realizacji robót wątpliwości związanych z rozwiązaniami przyjętymi w dokumentacji (przyjazd na budowę powinien nastąpić w terminie 2 dni od daty zawiadomienia – telefon, mail, lub w innym umówionym z Zamawiającym terminie).
 - 4) Przygotowanie rozliczenia końcowego robót, które ma zawierać: umowy z ewentualnymi podwykonawcami i dalszymi podwykonawcami, tabele elementów rozliczeniowych, protokół przekazania terenu budowy, protokoły odbioru robót ulegających zakryciu, badania materiałów, recepty, wyniki pomiarów: wyniki badań laboratoryjnych, terenowych, deklaracje zgodności materiałów, aprobaty, sprawozdanie techniczne Wykonawcy, geodezyjną inwentaryzację oraz dokumentację powykonawczą, rozliczenie finansowe, końcowy protokół odbioru, oświadczenie uprawnionych kierowników robót o wykonaniu zadania zgodnie z przepisami oraz wszystkie niezbędne dokumenty do przekazania obiektu do użytkowania.
 - 5) Uzyskanie w imieniu zamawiającego ostatecznej decyzji pozwolenia na użytkowanie, jeżeli takowe jest wymagane. Wykonanie i oddanie do użytku musi być również zgodne z wszelkimi aktami prawnymi właściwymi w przedmiocie zamówienia, z przepisami techniczno- budowlanymi, obowiązującymi polskimi normami, wytycznymi oraz zasadami wiedzy technicznej.
 - 6) Przywrócenie terenu przyległego do terenu budowy do stanu przed przystąpieniem do robót.
 - 7) Przekazanie zrealizowanych robót zarządcy terenu drogi rowerowej.

4.2.1 Kontrola Zamawiającego

Zamawiający przewiduje bieżącą kontrolę wykonywanych robót budowlanych.

Wykonawca ponosi odpowiedzialność za pełną kontrolę robót i jakości materiałów. Wykonawca zapewni odpowiedni system kontroli przeprowadzając pomiary i badania materiałów i robót w zakresie i z częstotliwością zapewniającą, że roboty wykonano zgodnie z dokumentacją projektową i wymogami ST.

Minimalne wymagania, co do zakresu i częstotliwości badań określone są w ST, normach, i wytycznych.

Kontroli Zamawiającego będą w szczególności poddane:

- rozwiązania projektowe zawarte w koncepcji, projekcie wykonawczym przed ich skierowaniem do realizacji robót budowlanych - w aspekcie ich zgodności z programem funkcjonalno-użytkowym oraz warunkami umowy,
- stosowane gotowe wyroby budowlane - w odniesieniu do dokumentów potwierdzających ich dopuszczenie do obrotu oraz zgodności parametrów z danymi zawartymi w specyfikacjach technicznych,

- sposób wykonania robót budowlanych - w aspekcie zgodności wykonania z projektem wykonawczym i specyfikacjami technicznymi,
- jakość wykonania robót i dokładność montażu,
- prawidłowość funkcjonowania zamontowanych urządzeń i wyposażenia.

Wszystkie koszty związane z organizowaniem i prowadzeniem badań materiałów ponosi Wykonawca.

Dla potrzeb zapewnienia współpracy z Wykonawcą i prowadzenia kontroli wykonywanych robót budowlanych oraz dokonywania odbiorów, Zamawiający przewiduje ustanowienie inspektora nadzoru inwestorskiego w zakresie wynikającym z ustawy Prawo Budowlane i postanowień umowy.

4.2.2 Rodzaje odbiorów

Zamawiający ustala następujące rodzaje odbiorów:

- odbiór robót zanikających i ulegających zakryciu,
- odbiór częściowy,
- odbiór końcowy,
- odbiory gwarancyjne w okresie gwarancji.

Sprawdzeniu w ramach odbiorów będą podlegały:

- użyte materiały i wyroby, uzyskane parametry robót drogowych, w odniesieniu do dokumentacji projektowej i ST,
- jakość wykonania i dokładność robót.

4.2.2.1 Wymagania dotyczące odbiorów

- Odbiór robót budowlanych na podstawie STWiORB.
- Badania laboratoryjne nawierzchni (gęstość, nośność, równość).
- Przedłożenie geodezyjnej inwentaryzacji powykonawczej.
- Przekazanie dokumentacji powykonawczej i instrukcji użytkowania.

1. Odbiór robót zanikających i ulegających zakryciu

Odbiór robót zanikających i ulegających zakryciu polega na ocenie ilości i jakości wykonywanych robót, które w dalszym procesie realizacji ulegną zakryciu.

Odbiór robót zanikających i ulegających zakryciu będzie dokonany w czasie umożliwiającym wykonanie ewentualnych korekt i poprawek bez hamowania ogólnego postępu robót.

Odbioru robót dokonuje Inspektor Nadzoru. Gotowość danej części robót do odbioru zgłasza Wykonawca wpisem do dziennika budowy i jednoczesnym powiadomieniem Inspektora nadzoru. Odbiór będzie przeprowadzony niezwłocznie, nie później jednak niż w ciągu 3 dni od daty zgłoszenia wpisem do dziennika budowy i powiadomienia o tym fakcie Inspektora nadzoru. Jakość i ilość robót ulegających zakryciu ocenia Inspektor Nadzoru na podstawie dokumentów zawierających komplet wyników badań laboratoryjnych i w oparciu o przeprowadzone pomiary, w konfrontacji z dokumentacją projektową, ST i uprzednimi ustaleniami.

2. Odbiór częściowy

Odbiór częściowy polega na ocenie ilości i jakości wykonanych części robót. Po zakończeniu etapu robót, dokonaniu wpisu do dziennika budowy przez Kierownika Budowy i potwierdzeniu gotowości do odbioru częściowego przez Inspektora Nadzoru, Wykonawca zawiadomi Inwestora o odbiorze.

Do zawiadomienia Wykonawca załączy następujące dokumenty:

- inwentaryzację geodezyjną powykonawczą wykonanego etapu robót,
- protokoły odbiorów technicznych, atesty na wbudowane materiały,
- dokumentację powykonawczą etapu obiektu wraz z naniesionymi zmianami dokonanymi w trakcie budowy, potwierdzonymi przez kierownika budowy i inspektora nadzoru,
- dziennik budowy,
- protokoły badań i sprawdzeń,
- rozliczanie częściowe (etapu) budowy z podaniem wykonanych elementów, ich ilości i wartości brutto oraz netto (bez podatku VAT).

Inwestor wyznaczy datę i rozpocznie czynności odbioru częściowego robót stanowiących przedmiot umowy w ciągu 14 dni od daty zawiadomienia i powiadomi uczestników odbioru. Zakończenie czynności odbioru częściowego powinno nastąpić w ciągu 7 dni roboczych licząc od daty rozpoczęcia odbioru.

Protokół odbioru częściowego sporządzi Inwestor na formularzu określonym przez Inwestora i doręczy Wykonawcy w dniu zakończenia odbioru częściowego.

Odbiór częściowy robót polega na ocenie ilości i jakości wykonanych części robót. Odbioru częściowego robót dokonuje się wg zasad jak przy odbiorze końcowym robót.

3. Odbiór końcowy robót

Odbiór końcowy polega na finalnej ocenie rzeczywistego wykonania robót w odniesieniu do ich ilości, jakości i wartości.

Całkowite zakończenie robót oraz gotowość do odbioru końcowego będzie stwierdzona przez Wykonawcę wpisem do dziennika budowy z bezzwłocznym powiadomieniem na piśmie o tym fakcie Inspektora Nadzoru.

Odbiór końcowy robót nastąpi w terminie ustalonym w dokumentach kontraktowych, licząc od dnia potwierdzenia przez Inspektora Nadzoru zakończenia robót i przyjęcia dokumentów, o których mowa poniżej w punkcie pn. "Dokumenty do odbioru końcowego robót".

Odbioru końcowego robót dokona komisja wyznaczona przez Zamawiającego w obecności Inspektora Nadzoru i Wykonawcy. Komisja odbierająca roboty dokona ich oceny jakościowej na podstawie przedłożonych dokumentów, wyników badań i pomiarów, ocenie wizualnej oraz zgodności wykonania robót z dokumentacją projektową i ST.

W toku odbioru końcowego robót komisja zapozna się z realizacją ustaleń przyjętych w trakcie odbiorów robót zanikających i ulegających zakryciu, zwłaszcza w zakresie wykonania robót uzupełniających i robót poprawkowych.

W przypadkach niewykonania wyznaczonych robót poprawkowych lub robót uzupełniających w warstwie ścieralnej lub robotach wykończeniowych, komisja przerwie swoje czynności i ustali nowy termin odbioru końcowego.

Do odbioru końcowego Wykonawca jest zobowiązany przygotować następujące dokumenty:

- dokumentację projektową podstawową z naniesionymi zmianami oraz dodatkową, jeśli została sporządzona w trakcie realizacji kontraktu,

- geodezyjną inwentaryzację powykonawczą,
- protokoły odbiorów robót zanikających i ulegających zakryciu, a także odbiorów częściowych,
- dziennik budowy (jeśli był prawem wymagany),
- wyniki pomiarów kontrolnych oraz badań i oznaczeń laboratoryjnych, zgodne z ST,
- deklaracje zgodności lub certyfikaty zgodności wbudowanych materiałów zgodnie z ST,
- rysunki (dokumentacje) na wykonanie robót towarzyszących (np. na przełożenie linii telefonicznej, energetycznej, gazowej, oświetlenia itp.) oraz protokoły odbioru i przekazania tych robót właścicielom urządzeń,
- oświadczenie kierownika budowy o zgodności wykonania obiektu z projektem budowlanym, warunkami pozwolenia na budowę, obowiązującymi przepisami i Polskimi Normami,
- rozliczenie z materiałów powierzonych przez Inwestora (w przypadku jeśli takie materiały były),
- rozliczenie końcowe budowy z podaniem wykonanych elementów, ich ilości i wartości ogółem,

- geodezyjną inwentaryzację powykonawczą robót i sieci uzbrojenia terenu.

Operat odbioru końcowego należy opracować w dwóch egzemplarzach, w jednym z nich należy umieścić oryginały dokumentów. Operat powinien zawierać dokumenty oznaczone kolejną numeracją i wpięte w segregator. Do operatu odbioru końcowego Wykonawca sporządzi od-dzielny załącznik o składzie:

- wypełniony wniosek o udzielenie pozwolenia na użytkowanie (jeżeli jest wymagane),
- wypełnione zawiadomienie o zakończeniu budowy obiektu budowlanego z kompletem wymaganych załączników w zależności od wymagań pozwolenia na budowę.

Protokół odbioru końcowego sporządzi Zamawiający na formularzu określonym przez Zamawiającego i doręczy Wykonawcy w dniu zakończenia odbioru.

W przypadku, gdy wg komisji, roboty pod względem przygotowania dokumentacyjnego nie będą gotowe do odbioru końcowego, komisja w porozumieniu z Wykonawcą wyznaczy ponowny termin odbioru końcowego robót.

Wszystkie zarządzone przez komisję roboty poprawkowe lub uzupełniające będą zestawiane wg wzoru ustalonego przez Zamawiającego.

Termin wykonania robót poprawkowych i robót uzupełniających wyznaczy komisja. Jeżeli w toku czynności odbioru częściowego lub końcowego zostaną stwierdzone wady, to Zamawiającemu przysługują następujące uprawnienia:

- jeżeli wady nadają się do usunięcia , może odmówić odbioru do czasu usunięcia wad,
- jeżeli wady nie nadają się do usunięcia to: jeżeli nie uniemożliwiają one użytkowania przedmiotu odbioru zgodnie z przeznaczeniem, Inwestor może obniżyć odpowiednio wynagrodzenie, jeżeli wady uniemożliwiają użytkowanie zgodnie z przeznaczeniem Inwestor może odstąpić od umowy lub żądać wykonania przedmiotu umowy po raz drugi.

4. Odbiór ostateczny

Odbiór ostateczny polega na ocenie wykonanych robót związanych z usunięciem wad stwierdzonych przy odbiorze ostatecznym i zaistniałych w okresie gwarancyjnym.

Odbiór ostateczny będzie dokonany na podstawie oceny wizualnej obiektu z uwzględnieniem zasad opisanych w punkcie 3 „Odbiór końcowy robót”.

5. Podstawa płatności

Podstawą płatności jest cena ryczałtowa skalkulowana przez Wykonawcę i zawierająca wszystkie koszty związane z realizacją zadania w zakresie wynikającym wprost z dokumentacji przetargowej (w tym również z dokumentacji projektowej) jak również tam nie ujęte a niezbędne do wykonania zadania, a w szczególności koszty wszystkich innych robót, bez których realizacja przedmiotu umowy byłaby niemożliwa. Są to między innymi koszty:

- organizacji ruchu na czas robót,
- zabezpieczenia miejsca robót ,szczególnie głębokich wykopów,
- opłaty dzierżawy terenu, zajęcia pasa drogowego,
- przygotowania terenu i zaplecza,
- tymczasowej przebudowy urządzeń obcych,
- usunięcia pozostałości materiałów i oznakowania,
- doprowadzenia terenu do stanu pierwotnego.

Wynagrodzenie ryczałtowe zawiera również wszelkie podatki w tym podatek od towarów i usług VAT.

Realizacja płatności odbywać się będzie wg harmonogramu finansowo-rzeczowego zatwierdzonego przez Zamawiającego i stanowiącego załącznik umowy.

4.2.3 Materiały rozbiórkowe

- ziemię z wykopów oraz inne materiały nienadające się do powtórnego użytku Wykonawca zagospodaruje we własnym zakresie,
- pozyskane w trakcie remontu materiały rozbiórkowe, nadające się do ponownego wykorzystania tj. krawężniki, kostka betonowa brukowa, płyty chodnikowe, betonowe, obrzeża betonowe oraz inne według wskazania inspektora pozostają własnością Zamawiającego, materiały te należy wywieźć na składowisko wskazane przez zamawiającego na odległość do 10 km,
- materiały jw. należy przekazać ułożone na paletach pozyskanych we własnym zakresie przez Wykonawcę,
- w zakresie gospodarki humusem przewidzieć wykorzystanie humusu zdjętego na humusowanie skarp i zieleńców a nadmiar zagospodarować jako odpad we własnym zakresie.

4.2.4 Wymagania w odniesieniu do krawężników

- krawężniki powinny być ustawione na ławie betonowej z oporem z betonu C8/10, odsłonięcie krawężników od 0 do max. 2cm,
- po wykonaniu krawężników należy odtworzyć łączenie nawierzchni skrzyżowania lub zjazdu asfaltowego z nowym krawężnikiem poprzez wyrównanie masą asfaltu lanego o uziarnieniu 0/8 wytworzonego z grysów bazaltowych I klasy, wypełniacza podstawowego i asfaltu 50/70, z obciążeniem krawędzi piłą tarczową. Recepta asfaltu do akceptacji przez inspektora.

4.2.5 Wymagania w odniesieniu do przebudowywanych chodników

Przebudowa istniejących chodników:

Po uprzednim rozebraniu istniejącego chodnika wykonać koryto pod konstrukcję oraz nawierzchnię z kostki betonowej o szerokości zgodnej ze stanem projektowanym.

Obramowanie nawierzchni drogi pieszo - rowerowej, powinno być wykonane z obrzeży betonowych o przekroju 6x20 cm w kolorze szarym, ustawionych na podsypce cementowo-piaskowej, od strony drogi krawężnikiem betonowym. Obrzeże należy ustawić bez wypuszczania ponad płaszczyznę nawierzchni chodnika, fazą w stronę trawnika. Studnie, zawory itp. do regulacji po uzgodnieniu z gestorem sieci.

4.2.6 Wymagania w odniesieniu do konstrukcji

a) ścieżka pieszo – rowerowa:

- warstwa ścieralna z betonu asfaltowego AC 8S gr. 3 cm,
- warstwa wiążąca z betonu asfaltowego AC 16W gr. 6 cm,
- podbudowa z kruszywa stabilizowanego mechanicznie – 30 cm,

b) konstrukcja zjazdu:

- kostka betonowa brukowa z mikrofazą, gr. 8cm,
- podsypka cementowo – piaskowa, gr. 5 cm,
- podbudowa istniejąca lub na poszerzeniach z mieszanki niezwiązanego kruszywa 0/31.5mm, gr. 20 cm,
- warstwa mrozoochronna z gruntu stabilizowanego cementem C 1,5/2,0 gr. 15 cm,

c) przejazdu przez skrzyżowania:

- wymiana krawężników,
- regulacja wysokościowej istniejącej nawierzchni
- płytki ostrzegawcze dla osób niedowidzących.

4.2.7 Wymagania w odniesieniu do elementów odwodnienia chodnika i ulicy

- elementy wyposażenia pasa drogowego ulicy powinny zostać tak ukształtowane, aby zapewnić sprawne odprowadzenie wody opadowej do istniejących odbiorników (wpustów kanalizacji deszczowej).

4.2.8 Wymagania w odniesieniu do uzbrojenia podziemnego

- wykonawca robót ma obowiązek poinformowania właścicieli lub zarządców sieci o przystąpieniu do wykonywania robót na 7 dni przed ich rozpoczęciem,
- regulacja wysokościowa elementów naziemnych infrastruktury technicznej uzbrojenia podziemnego,
- regulacje urządzeń podlegają komisijnemu odbiorowi przez właścicieli lub zarządców sieci,
- w przypadku zniszczonych lub uszkodzonych (do oceny inspektora) pokryw włączów infrastruktury podziemnej (np. włązy studni teletechnicznych) włązy te należy wymienić na nowe.

4.2.9 Wymagania w odniesieniu do zagospodarowania zieleni

- należy przewidzieć rekultywację trawników na całej długości remontowanego bądź budowanego chodnika, ciągu rowerowego, na szerokości: od obrzeża do krawężnika jezdni i zniszczonych podczas prac remontowych,
- wytyczne odnośnie wykonania trawników:
 - teren pod trawniki powinien być oczyszczony z gruzu, dużych kamieni, pni i korzeni drzew,

części naziemnych i podziemnych chwastów,

- teren przeznaczony pod trawniki należy obniżyć w stosunku do krawężnika o 15 cm (przygotowanie miejsca na ziemię urodzajną + torf),
- w przypadku ziemi rodzimej jako urodzajnej powinna ona być zdjęta przed rozpoczęciem robót budowlanych i zmagazynowana w pryzmach,
- w przypadku ziemi pozyskiwanej w innym miejscu i dostarczanej na plac budowy nie dopuszcza się ziemi zagruzowanej, przerośniętej korzeniami, wyjąłowanej, zasolonej, lub zanieczyszczonej chemicznie,
- odczyn ziemi powinien mieścić się w przedziale 5,5-6,5 pH
- przy zakładaniu trawników krawężnik lub obrzeże powinien znajdować się 2 cm nad gruntem
- teren bezpośrednio pod wysiew nasion powinien być wyrównany i splantowany, a ziemia urodzajna rozsypana równomiernie,
- przed i po siewie nasion ziemię należy zawałować,
- na terenie płaskim ilość nasion na 100m² powinna wynosić 1-4 kg, na skarpach 4 kg gotowa mieszanka traw powinna być dostosowana do warunków panujących w danym środowisku odmiany mieszanek dywanowych.

4.2.10 Wymagania w odniesieniu do oznakowania poziomego - grubowarstwowego

Oznakowanie poziome powinno charakteryzować się:

- dobrą widocznością w ciągu całej doby,
- wysokim współczynnikiem odbłaskowości, również w warunkach dużej wilgotności, np. podczas opadów deszczu,
- zachowaniem minimalnych parametrów odbłaskowości w całym okresie użytkowania gwarancji,
- odpowiednią szorstkością zbliżoną do szorstkości nawierzchni, na której są umieszczone,
- odpowiednim okresem trwałości,
- odpornością na ścieranie i zabrudzenie,
- szybką metodą aplikacji, uwzględniającą również wymogi ekologiczne.

Do oznakowania poziomego można stosować tylko materiały atestowane. Badania jakości materiałów do oznakowania poziomego określa odpowiednia norma.

4.2.11 Wymagania w odniesieniu do oznakowania pionowego

- należy przewidzieć konieczne zmiany w systemie mocowania znaków pionowych, czyli przejście z montażu pionowego na słupkach, na poziomy na ramionach, by nie ograniczać skrajni rowierzysty i wykorzystać całą szerokość chodników na ciągi rowerowo-pieszne.

4.2.12 Wymagania w odniesieniu do elementów małej architektury

Kształt i kolorystyka do uzgodnienia z zamawiającym (zdjęcia poglądowe poniżej).



Nawierzchnia pod urządzenia małej architektury z kostki betonowej zakończonej obrzeżami.

4.2.13 Wymagania w odniesieniu do malowania kolorowego:

- wszystkie przejazdy przez ulicę w obrębie projektowanych skrzyżowań wykonać poprzez malowanie asfaltu/kostki betonowej najlepiej farbą akrylową wodoodporną do malowania asfaltu/kostki betonowej i powierzchni betonowych w kolorze czerwonym,

- farba grubowarstwowa powinna zapewniać:

- wysoce elastyczną, wodoodporną odblaskową powłokę,
- być szybkoschnąca,
- zabezpieczona przed deszczem, promieniami UV i innymi warunkami atmosferycznymi,
- posiadać doskonałą przyczepność do podłoża,
- nie odpajać się i gwarantować wysoką odporność na ścieranie,
- stosowanie bezpośrednio na wilgotne podłoża,
- posiadać łatwość w aplikacji za pomocą pędzla lub wałka.

5. Część informacyjna

1. Oświadczenia Zamawiającego:

Zamawiający oświadcza, że w/w zadanie znajduje się w granicach terenów i istniejących ulic, a Burmistrz Miasta Białogard sprawuje trwałe zarząd gruntami.

2. Zamawiający zaleca, aby Wykonawca dokonał wizji lokalnej na terenie, gdzie mają być prowadzone roboty stanowiące przedmiot zamówienia. Wizja lokalna zostanie przeprowadzona na koszt własny i ryzyko Wykonawcy.
3. Wykonawca zapewni nadzór autorski na czas trwania budowy.
4. Zaplecza budowy wykonawca zorganizuje we własnym zakresie. Wykonawca zobowiązany będzie po zakończeniu robót przywrócić do stanu pierwotnego teren zaplecza budowy.
5. W zakres zobowiązań wykonawcy w ramach realizacji przedmiotu zamówienia wchodzi wykonanie prac w zgodności z ustaleniami opisu przedmiotu zamówienia i umowy.
6. Cena ofert powinna zawierać:
 - a) koszty związane z wykonaniem, uzgodnieniem i zatwierdzeniem dokumentacji projektowej oraz specyfikacji technicznych wykonania i odbioru robót budowlanych w oparciu o program funkcjonalno – użytkowy, przepisy techniczno–budowlane, normy i wytyczne w tym zakresie,
 - b) koszty związane z realizacją robót budowlanych objętych przedmiotem zamówienia,
 - c) koszty wszelkich robót przygotowawczych (w szczególności: zagospodarowania, zabezpieczenia i oznakowania terenu budowy, organizacji i utrzymania zaplecza budowy, podłączenia i zużycia wody i energii elektrycznej, dozoru budowy) oraz koszty robót tymczasowych,
 - d) koszty opracowania projektu stałej oraz czasowej organizacji ruchu wraz z oznakowaniem robót zgodnie z tym projektem,
 - e) koszty utrzymania pasa drogowego w okresie realizacji robót,
 - f) koszty obsługi geodezyjnej,
 - g) koszty inwentaryzacji powykonawczej w wersji elektronicznej w formacie gis/cad dostarczonej na nośniku CD oraz wersji papierowej,
 - h) koszty badań i pomiarów w czasie wykonywania i odbioru robót, określone w programie funkcjonalno – użytkowym i obowiązujących przepisach,
 - i) koszty nadzoru autorskiego,
 - j) koszty transportu materiałów rozbiórkowych, z demontażu lub innych wskazanych przez Zamawiającego na etapie realizacji zamówienia, nadających się do ponownego wykorzystania, które pozostają własnością Zamawiającego, na wskazane składowisko na odległość do 10 km,
 - k) koszty zagospodarowania ziemi z wykopów oraz koszty transportu i utylizacji gruzu betonowego i materiałów rozbiórkowych nie nadających się do ponownego wykorzystania - zgodnie z obowiązującymi przepisami,
 - l) koszty związane z uporządkowaniem terenu budowy i jego zaplecza łącznie z przywróceniem otoczenia inwestycji do stanu pierwotnego, w tym koszenie, odśnieżanie, uzupełnianie ubytków w nawierzchni i innych niezbędnych wskazanych przez inspektora nadzoru,
 - ł) koszty ubezpieczenia budowy,
 - m) koszty usunięcia wad przedmiotu umowy w okresie gwarancji i rękojmi za wady,
 - n) podatek VAT w wysokości 23 %.

5.1 Wymagania formalne i prawne

Wykonawca zobowiązany jest znać wszystkie przepisy wydane przez władze centralne i miejscowe oraz inne przepisy i wytyczne, które są w jakikolwiek sposób związane z robotami i będzie w pełni odpowiedzialny za przestrzeganie tych praw, przepisów i wytycznych podczas projektowania i prowadzenia robót.

Wykonawca będzie przestrzegać praw patentowych i będzie w pełni odpowiedzialny za wypełnienie wszelkich wymagań prawnych odnośnie wykorzystania opatentowanych urządzeń lub metod i w sposób ciągły będzie informować Zamawiającego o swoich działaniach, przedstawiając kopie zezwoleń i inne odnośne dokumenty.

Gdziekolwiek w dokumentach umowy przywołane są konkretne normy lub przepisy, które spełniać mają materiały, wyposażenie, sprzęt i inne dostarczone towary, oraz wykonane i zbadane roboty, będą obowiązywać postanowienia najnowszego wydania lub poprawionego wydania przywołanych norm i przepisów, o ile w Kontrakcie nie postanowiono inaczej. W przypadku, gdy przywołane normy i przepisy są normami państwowymi lub obowiązują w konkretnym kraju lub regionie, mogą być również stosowane inne odpowiednie normy zapewniające zasadniczo równy lub wyższy poziom wykonania niż przywołane normy lub przepisy, pod warunkiem ich uprzedniego sprawdzenia i pisemnego zatwierdzenia przez Zamawiającego.

Przepisy prawne i normy związane z projektowaniem i wykonaniem zamierzenia budowlanego.

Wykonawca jest zobowiązany wykonać przedmiot zamówienia spełniając wymagania ustawy Prawo budowlane i innych ustaw oraz rozporządzeń, obowiązujących norm, zasad wiedzy technicznej i sztuki budowlanej a w szczególności:

- 1) Ustawy z dnia 7 lipca 1994 r. Prawo budowlane (t. j. Dz. U. z 2025 r., poz. 418 z późn. zm.),
- 2) Ustawy z dnia 21 marca 1985 r. o drogach publicznych (t. j. Dz. U. z 2024, poz. 320 z późn. zm.),
- 3) Ustawy z dnia 20 czerwca 1997 r. Prawo o ruchu drogowym (t. j. Dz. U. z 2024 r., poz. 1251 z późn. zm.),
- 4) Rozporządzenie Ministra Rozwoju z dnia 11 września 2020 w sprawie szczegółowego zakresu i formy projektu budowlanego (Dz. U. 2022 r., poz. 1679 z późn. zm.),
- 5) Rozporządzenia Ministra Rozwoju i Technologii z dnia 20 grudnia 2021 r. w sprawie określenia metod i podstaw sporządzania kosztorysu inwestorskiego, obliczania planowanych kosztów prac projektowych oraz planowanych kosztów robót budowlanych określonych w programie funkcjonalno-użytkowym (Dz. U. z 2021 r., poz. 2458 z późn. zm.),
- 6) Rozporządzenia Ministra Rozwoju i Technologii z dnia 20 grudnia 2021 r. w sprawie szczegółowego zakresu i formy dokumentacji projektowej, specyfikacji technicznych wykonania i odbioru robót budowlanych oraz programu funkcjonalno-użytkowego (Dz. U. z 2021 r., poz. 2454 z późn. zm.),
- 7) Rozporządzenia Ministra Infrastruktury z dnia 24 czerwca 2022 r. w sprawie przepisów techniczno-budowlanych dotyczących dróg publicznych (Dz. U. z 2022 r., poz. 1518 z późn. zm.),
- 8) Rozporządzenia Ministra Infrastruktury z dnia 23 września 2003 r. w sprawie szczegółowych warunków zarządzania ruchem na drogach oraz wykonywania nadzoru nad tym zarządzaniem (t. j. Dz. U. z 2017 r., poz. 784 z późn. zm.). Zamawiający informuje również, że jest zobowiązany stosować reguły wynikające z ustawy Prawo zamówień publicznych (t. j. Dz. U. z 2024 r., poz. 1320 z późn. zm.).